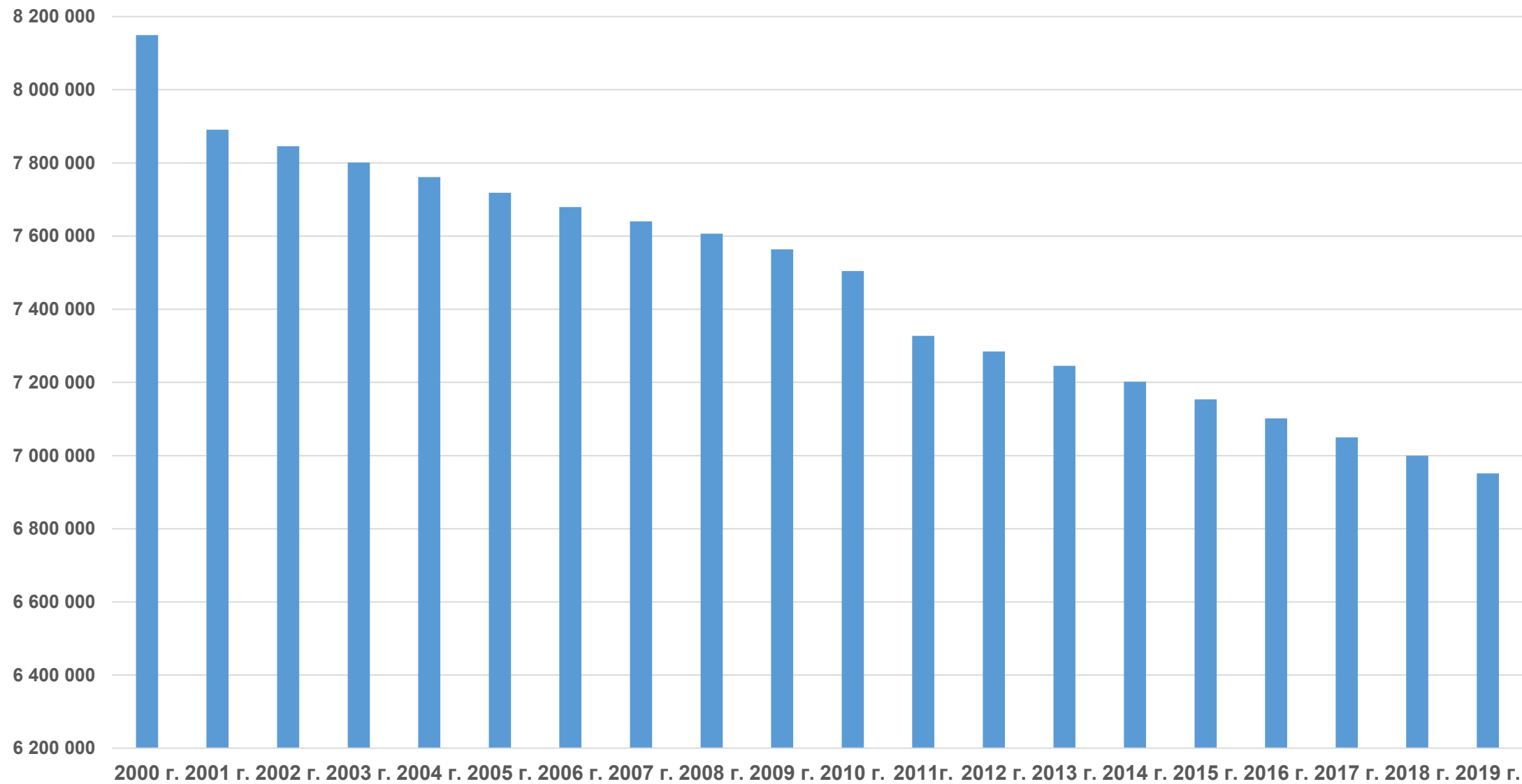
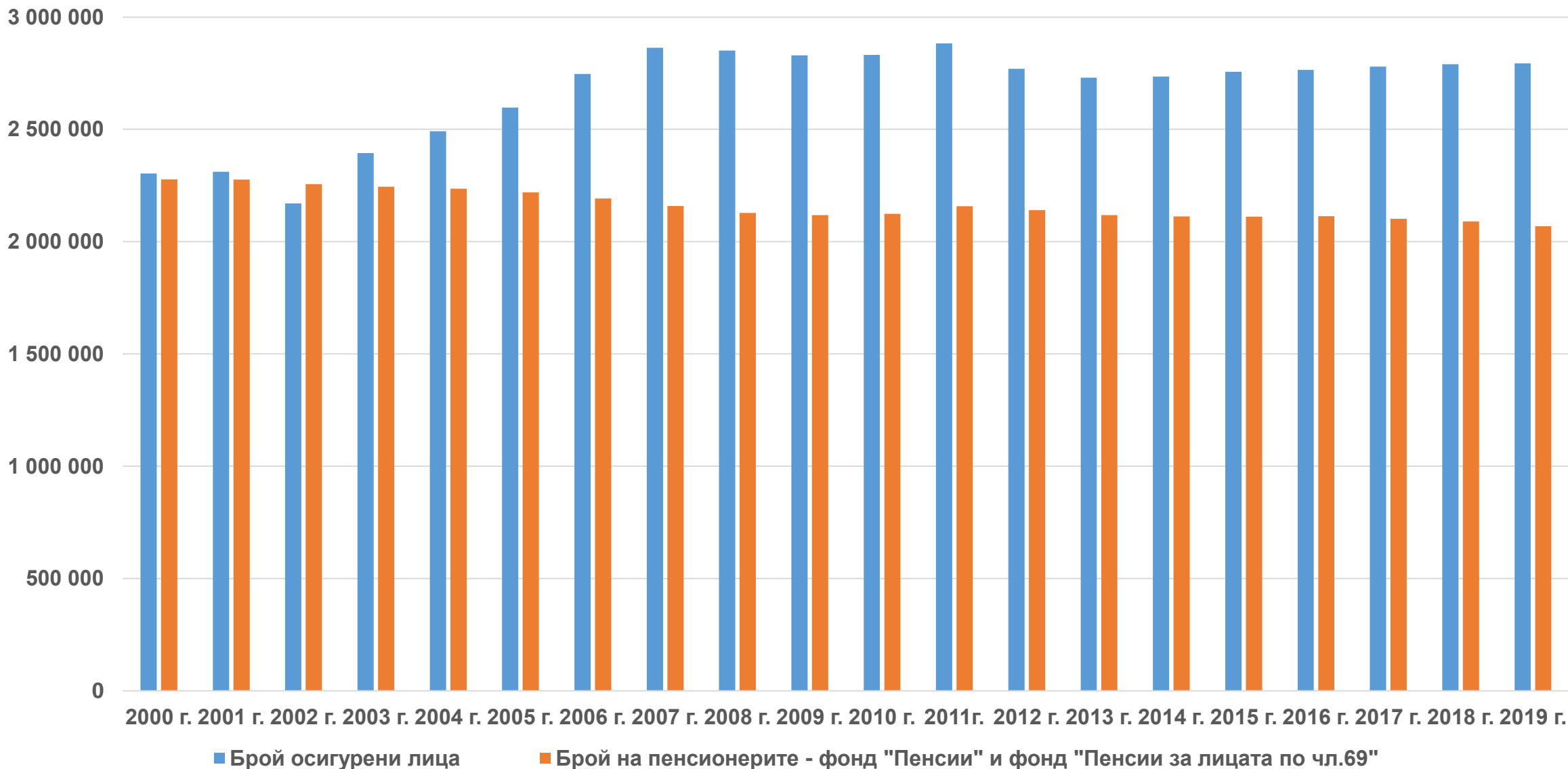


Население

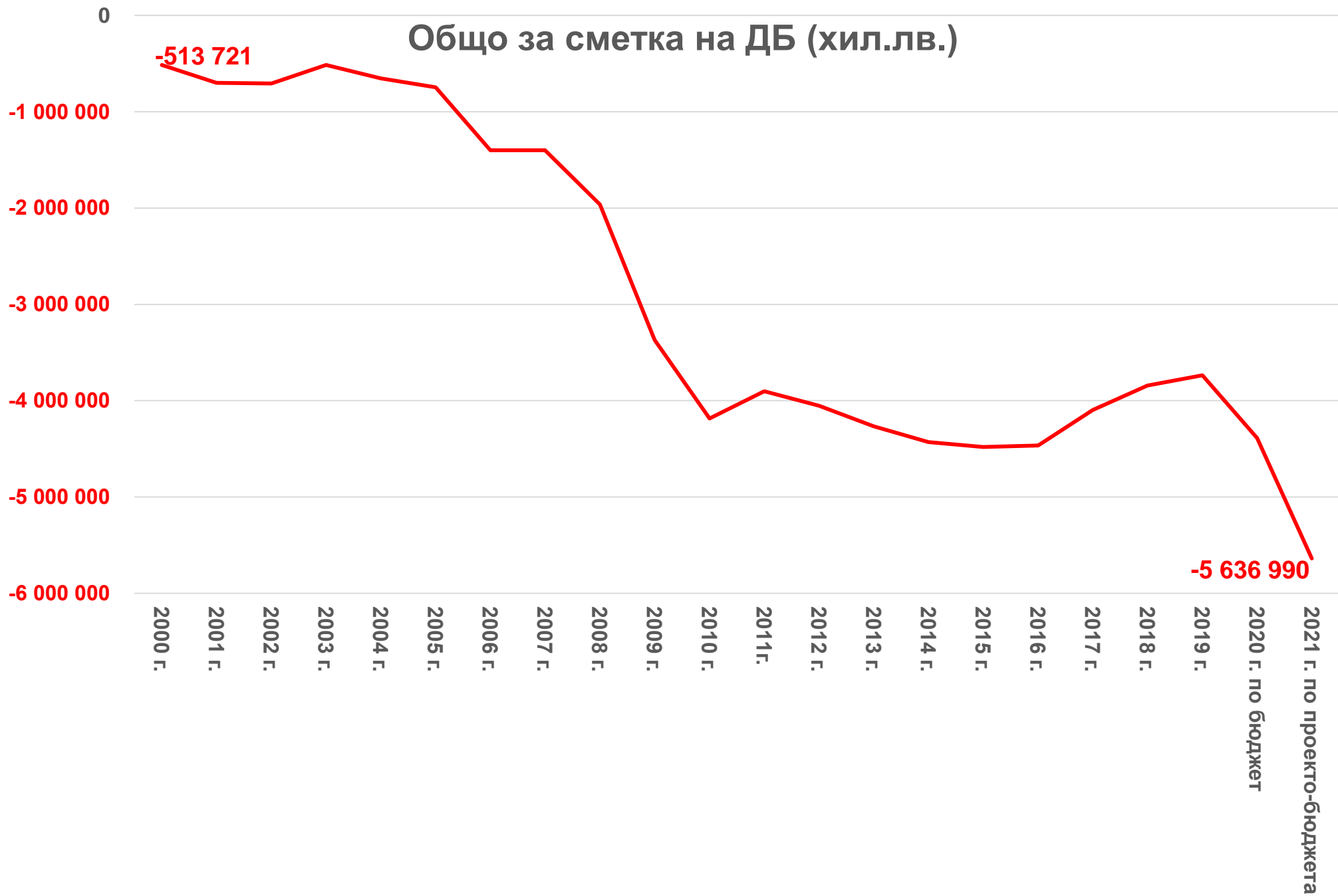


Источник: НСИ

Осигурени лица и пенсионери във Фонд „Пенсии“ и Фонд „Пенсии за лицата по чл.69“



Общо за сметка на ДБ (хил.лв.)



| | Трансфери от РБ - 12% (хил.лв.) | Дефицит, излишък фонд "Пенсии" (хил.лв.) | Дефицит, излишък фонд "Пенсии за лицата по чл. 69" (хил.лв.) | Общо за сметка на ДБ (хил.лв.) |
|--------------------------------|------------------------------------|--|---|-----------------------------------|
| 2000 г. | | -513 721 | | -513 721 |
| 2001 г. | | -700 351 | | -700 351 |
| 2002 г. | | -705 483 | | -705 483 |
| 2003 г. | | -513 914 | | -513 914 |
| 2004 г. | | -652 997 | | -652 997 |
| 2005 г. | | -746 676 | | -746 676 |
| 2006 г. | | -1 400 099 | | -1 400 099 |
| 2007 г. | | -1 400 158 | | -1 400 158 |
| 2008 г. | | -1 961 766 | | -1 961 766 |
| 2009 г. | 2 069 620 | -1 300 431 | | -3 370 051 |
| 2010 г. | 2 303 736 | -1 880 270 | | -4 184 006 |
| 2011г. | 2 480 774 | -1 421 133 | | -3 901 906 |
| 2012 г. | 2 369 127 | -1 683 074 | | -4 052 200 |
| 2013 г. | 2 510 424 | -1 755 858 | | -4 266 282 |
| 2014 г. | 2 618 946 | -1 811 685 | | -4 430 631 |
| 2015 г. | 2 707 830 | -1 772 502 | | -4 480 332 |
| 2016 г. | | -4 219 043 | -246 671 | -4 465 715 |
| 2017 г. | | -3 979 081 | -116 735 | -4 095 817 |
| 2018 г. | | -3 793 865 | -47 965 | -3 841 830 |
| 2019 г. | | -3 691 522 | -45 245 | -3 736 766 |
| 2020 г. по бюджет | | -4 241 177 | -147 542 | -4 388 719 |
| 2021 г. по проекто- бюджета | | -5 448 279 | -188 711 | -5 636 990 |
| | 17 060 457 | -45 593 085 | -792 870 | -63 446 412 |

Определение за осигурено лице, съгласно КСО

т.3 от Допълнителните разпоредби

3. (Нова - ДВ, бр. 105 от 2006 г., в сила от 01.01.2007 г.; изм. изцяло, бр. 99 от 2009 г., в сила от 01.01.2010 г.; изм., бр. 98 от 2016 г., в сила от 01.01.2017 г.) **"Осигурено лице"** е физическо лице, което извършва трудова дейност, за която подлежи на задължително осигуряване, по чл. 4 и чл. 4а, ал. 1, и за което са внесени или дължими осигурителни вноски. Осигуряването на лицето, което е започнало трудова дейност, съгласно чл. 10, продължава и през периодите по чл. 9, ал. 2, т. 1 - 3 и 5. **Самоосигуряващите се лица се смятат за осигурени за времето, през което са внесени дължимите осигурителни вноски**, по чл. 6, ал. 8, а лицата по чл. 4а се смятат за осигурени за времето, през което са внесени дължимите осигурителни вноски.;

Осигурителен стаж

Чл.9

Осигурителният стаж се изчислява в часове, дни, месеци и години. За осигурителен стаж се зачита:

1. (изм. и доп. - ДВ, бр. 99 от 2009 г., в сила от 01.01.2010 г.; изм., бр. 107 от 2014 г., в сила от 01.01.2015 г.; доп., бр. 54 от 2015 г., в сила от 17.07.2015 г.; доп., бр. 99 от 2017 г., в сила от 01.01.2018 г.; изм., бр. 102 от 2018 г., в сила от 01.01.2019 г.) времето, през което лицата, по чл. 4, ал. 1, т. 1 и ал. 10, са работили при пълното, законоустановено за тях, работно време, **ако са внесени или дължими осигурителните вноски, върху полученото, начисленото и неизплатеното, както и неначисленото възнаграждение,** но не по-малко от минималния осигурителен доход, по чл. 6, ал. 2, т. 3, за съответната професия; когато лицето е работило при непълно работно време, осигурителният стаж се зачита пропорционално на законоустановеното работно време;

4. (доп. - ДВ, бр. 99 от 2009 г., в сила от 01.01.2010 г.; изм., бр. 98 от 2015 г., в сила от 01.01.2016 г.; изм., бр. 98 от 2016 г., в сила от 01.01.2017 г.) **времето, за което са внесени дължимите осигурителни вноски,** по чл. 6, ал. 8, от самоосигуряващите се лица и дължимите осигурителни вноски от лицата по чл. 4а, ал. 1;

Доход, от който се изчислява индивидуалният коефициент

Чл. 70а

Средномесечният осигурителен доход, съответно осигурителният доход за месеца, се определя от възнаграждението или осигурителния доход, **върху които са внесени или дължими осигурителните вноски**, за лицата по чл. 4, ал. 1, ал. 3, т. 5 и 6 и ал. 10, а за самоосигуряващите се лица и за лицата по чл. 4а, ал. 1 - от дохода, **върху който са внесени осигурителни вноски**.

Таблица 11. Необходим и действителен размер на вноската за пенсия, 2018-2070 г.

| Година | Коефициент на зависимост | Коефициент на заместване на дохода | Необходим размер на вноската за пенсия | Среден действителен размер на вноската за пенсия | Разлика между необходим и действителен размер | Коефициент на заместване на дохода при среден действителен размер на вноската за пенсия* | Коефициент на заместване на дохода при размер на вноската за пенсия без осигуряване в УПФ - 19.8%* |
|--------|--------------------------|------------------------------------|--|--|---|--|--|
| | % | % | % | % | пр. п. | % | % |
| 1 | 2 | 3 | 4 | 5 | 6 | 7 | 8 |
| 2018 | 74.2 | 41.6 | 30.8 | 16.6 | 14.2 | 22.42 | 26.74 |
| 2019 | 72.9 | 39.6 | 28.8 | 16.5 | 12.3 | 22.69 | 27.23 |
| 2020 | 71.9 | 39.6 | 28.5 | 16.4 | 12.1 | 22.79 | 27.51 |
| 2030 | 72.5 | 34.4 | 24.9 | 15.9 | 9 | 21.97 | 27.35 |
| 2040 | 73.2 | 33.5 | 24.5 | 15.9 | 8.7 | 21.74 | 27.07 |
| 2050 | 81.4 | 34.2 | 27.8 | 15.9 | 12 | 19.56 | 24.36 |
| 2060 | 88.9 | 34.5 | 30.6 | 15.9 | 14.8 | 17.93 | 22.32 |
| 2070 | 86.8 | 35 | 30.4 | 15.9 | 14.5 | 18.31 | 22.80 |

Забележка: Данните в к.1- к.6 са с източник "Актьорски доклад 2019" на НОИ